

Projektová dokumentace pro umístění stavby

B. SOUHRNNÁ ZPRÁVA

SKLAD NÁŘADÍ ZŠ VL. MENŠÍKA

Objednatel:

Město Ivančice
Palackého náměstí 196/6
66491 Ivančice

Zpracovatel:

Tomáš Sýkora
Bieblova 18, 613 00 Brno
IČ: 733 13 190

Objekt: Objekt: SO 01

**Tomáš
Sýkora**
projekční
kancelář

Obsah

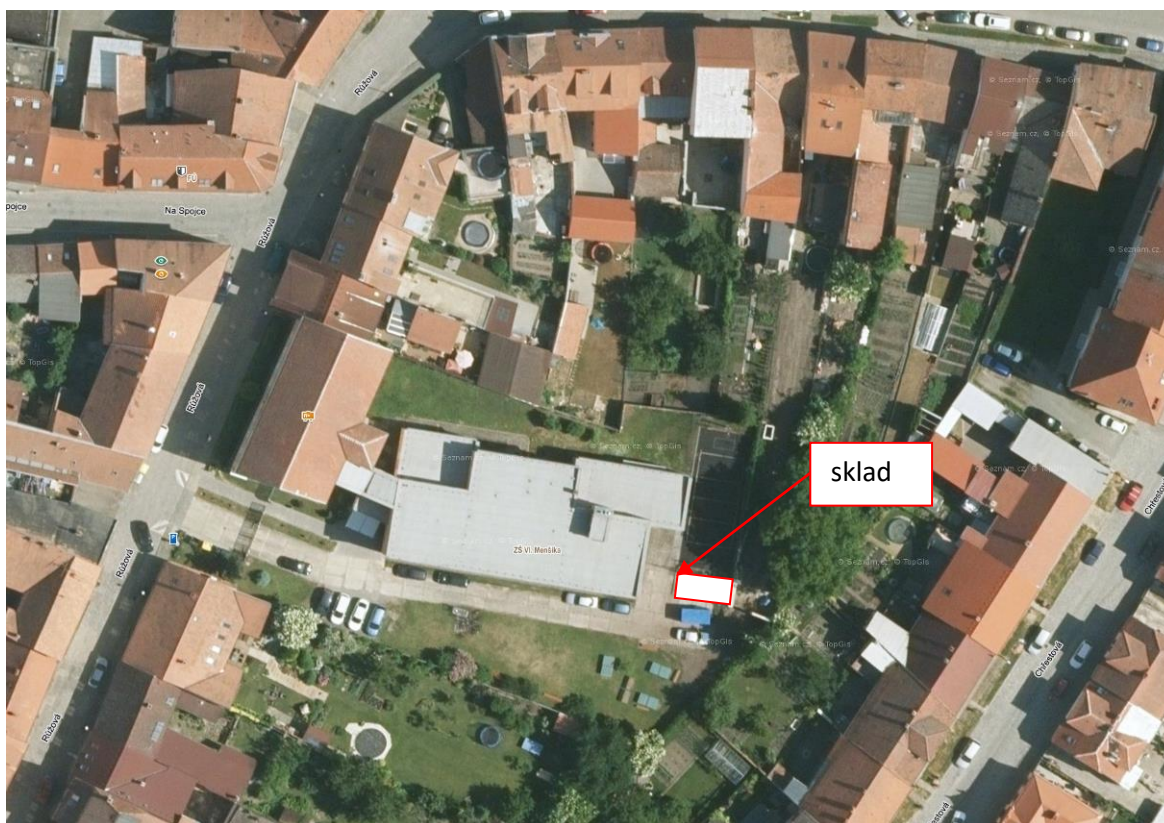
B. Souhrnná technická zpráva	2
B.1. Popis území stavby	2
B.2. Celkový popis stavby	4
B.2.1. Základní charakteristika stavby a jejího užívání	4
B.2.2. Celkové urbanistické a architektonické řešení	4
B.2.3. Celkové provozní řešení, technologie výroby	5
B.2.4. Bezbariérové užívání stavby	5
B.2.5. Bezpečnost při užívání stavby	5
B.2.6. Základní charakteristika objektů	5
B.2.7. Základní charakteristika technických a technologických zařízení	6
B.2.8. Zásady požárně bezpečnostního řešení	6
B.2.9. Úspora energie a tepelná ochrana	6
B.2.10. Hygienické požadavky na stavby, požadavky na pracovní a komunální prostředí.....	6
B.2.11. Zásady ochrany stavby před negativními účinky vnějšího prostředí.....	6
B.3. Připojení na technickou infrastrukturu	7
B.4. Dopravní řešení	7
B.5. Řešení vegetace a souvisejících terénních úprav	7
B.6. Popis vlivů stavby na životní prostředí a jeho ochrana	7
B.7. Ochrana obyvatelstva	9
B.8. Zásady organizace výstavby	9
B.9. Celkové vodohospodářské řešení.....	13

B.SOUHRNNÁ TECHNICKÁ ZPRÁVA

B.1. Popis území stavby

a) charakteristika území a stavebního pozemku, zastavěné území a nezastavěné území, soulad navrhované stavby s charakterem území, dosavadní využití a zastavěnost území,

Řešená novostavba skladu na pozemku ZŠ VI. Menšíka v Ivančicích je prostorově umístěna ve východním cípu pozemku. Okolní zástavba je tvořena rodinnými domy tvořící souvislou uliční zástavbu. Objekt školy i předmětný pozemek pod ní je v majetku města.



Pozemek, na kterém se objekt nachází, je svým charakterem rovinatý. Od okolních pozemků je ohraničen cihelnou zdí výšky cca 1,8 m.

b) údaje o souladu stavby s územně plánovací dokumentací, s cíli a úkoly územního plánování, včetně informace o vydané územně plánovací dokumentaci,

Objekt je určen pro skladování zahradního nábytku a nářadí základní školy.

c) informace o vydaných rozhodnutích o povolení výjimky z obecných požadavků na využívání území,
Není předmětem dokumentace.

d) informace o tom, zda a v jakých částech dokumentace jsou zohledněny podmínky závazných stanovisek dotčených orgánů,

Požadavky dotčených orgánů jsou splněny, jejich stanoviska a vyjádření jsou součástí projektové dokumentace. Tvoří samostatnou část PD.

e) výčet a závěry provedených průzkumů a rozborů - geologický průzkum, hydrogeologický průzkum, stavebně historický průzkum apod.,

V rámci projekční přípravy byl proveden výškopis dotčené části pozemku.

f) ochrana území podle jiných právních předpisů),

Není dotčeno..

g) poloha vzhledem k záplavovému území, poddolovanému území apod.,

Stavba se nenachází v záplavovém území ani na poddolovaném území.

h) vliv stavby na okolní stavby a pozemky, ochrana okolí, vliv stavby na odtokové poměry v území,

Během stavebních prací se dočasně zvýší prašnost a hlučnost v okolí stavby. Investor ve spolupráci s dodavatelem učiní taková opatření, aby byly tyto negativní účinky na okolí minimalizovány. Při vykládání materiálu, nakládání suti a montážních pracích může dojít k lokálnímu poškození a znečištění stávajících zpevněných ploch. Po dokončení stavebních prací budou poškozené plochy opraveny dodavatelem. Vliv stavebních prací na okolní stavby bude minimální.

V souvislosti s realizací stavebních úprav není nutné dohodnout s příslušným vlastníkem a správcem okolních pozemků dočasný zábor ploch pro umístění stavebního materiálu a pro manipulaci s materiálem kolem domu při provádění stavebních prací a zábor ploch pro lešení.

Dešťová voda ze střechy bude svedena dešťovým svodem do stávajícího kanalizačního systému.

i) požadavky na asanace, demolice, kácení dřevin,

Stavební práce nebudou vyžadovat kácení dřevin.

j) požadavky na maximální dočasný a trvalý zábor zemědělského půdního fondu nebo pozemků určených k plnění funkce lesa,

Bez požadavků.

k) územně technické podmínky - zejména možnost napojení na stávající dopravní a technickou infrastrukturu, možnost bezbariérového přístupu k navrhované stavbě,

K objektu bude od kotelny proveden chodník ze zámkové dlažby.

l) věcné a časové vazby stavby, podmiňující, vyvolané, související investice,

Stavba nevyvolává žádné věcné ani časové vazby, pouze je nutné dohodnout s příslušným vlastníkem a správcem okolních pozemků dočasný zábor ploch pro umístění stavebního materiálu, lešení a pro manipulaci s materiálem při provádění stavebních prací a nezbytnou manipulaci kolem domu.

m) seznam pozemků podle katastru nemovitostí, na kterých se stavba umísťuje a provádí,

Parcelní číslo:	47/1
Obec:	Ivančice [583120]
Katastrální území:	Ivančice [655724]
Číslo LV:	10001
Výměra [m ²]:	1989
Typ parcely:	Parcela katastru nemovitostí
Mapový list:	DKM
Určení výměry:	Graficky nebo v digitalizované mapě
Způsob využití:	zeleň

n) seznam pozemků podle katastru nemovitostí, na kterých vznikne ochranné nebo bezpečnostní pásmo.

Stavbou nevznikne na sousedních pozemcích ochranné nebo bezpečnostní pásmo.

B.2. Celkový popis stavby

B.2.1. Základní charakteristika stavby a jejího užívání

a) nová stavba nebo změna dokončené stavby; u změny stavby údaje o jejích současném stavu, závěry stavebně technického, případně stavebně historického průzkumu a výsledky statického posouzení nosných konstrukcí,

Jedná se o novostavbu.

b) účel užívání stavby,

Novostavba bude sloužit jako sklad zahradního nábytku a nářadí.

c) trvalá nebo dočasná stavba,

Jedná se o trvalou stavbu.

d) informace o vydaných rozhodnutích o povolení výjimky z technických požadavků na stavby a technických požadavků zabezpečujících bezbariérové užívání stavby,

Nebylo žádáno o výjimky.

e) informace o tom, zda a v jakých částech dokumentace jsou zohledněny podmínky závazných stanovisek dotčených orgánů,

Projektová dokumentace zohlednila závazná stanoviska dotčených orgánů, která jsou součástí dokladové části.

f) ochrana stavby podle jiných právních předpisů),

Stavba nevyžaduje speciální formu ochrany.

g) navrhované parametry stavby - zastavěná plocha, obestavěný prostor, užitná plocha, počet funkčních jednotek a jejich velikosti apod.,

Zastavěná plocha činí 23,47 m². Obestavěný objem 70,41 m³. Maximální výška 3,0 m.

h) základní bilance stavby - potřeby a spotřeby médií a hmot, hospodaření s dešťovou vodou, celkové produkované množství a druhy odpadů a emisí, třída energetické náročnosti budov apod.,

- Novostavba nebude napojena na síť vyjma připojení na objektový rozvod NN (pro potřeby osvětlení) a dešťovou kanalizaci.

i) základní předpoklady výstavby - časové údaje o realizaci stavby, členění na etapy,

Výstavba proběhne v jedné etapě. Předpoklad zahájení výstavby II. čtvrtletí 2023. Termín ukončení do 1 měsíce od započetí výstavby.

j) orientační náklady stavby.

Odhadované náklady ve výši cca 0,4 mil. Kč.

B.2.2. Celkové urbanistické a architektonické řešení

a) urbanismus - územní regulace, kompozice prostorového řešení,

Novostavba svými rozměry nebude mít významný dopad na okolní zástavbu. Zed' výšky 3,0 m na hranici pozemku nebude přesahovat. Na přilehlých sousedních pozemcích se nenacházejí žádné objekty a pozemku jsou využívány zemědělsky.

b) architektonické řešení - kompozice tvarového řešení, materiálové a barevné řešení.

Novostavba je navržena jednoduchého tvaru kvádrů s plochou střechou. V objektu vyjma vstupních vrat nebude jiných otvorů. Konstrukčně se jedná o dřevostavbu na základových pasech, která bude oplášťena sádrovláknitými deskami. Z vnější strany bude opatřena ETICS tl. 30 mm s strukturovanou omítkou. Střecha bude opatřena PVC fólií.

Klempířské prvky budou z lakovaného plechu.

B.2.3. Celkové provozní řešení, technologie výroby

Objekt bude sloužit jako sklad zahradního nábytku a nářadí pro potřeby základní školy.

Předmětná stavba neřeší technologii, jedná se o nevýrobní objekt.

B.2.4. Bezbariérové užívání stavby

Sklad není určen pro osoby se sníženou schopností pohybu.

B.2.5. Bezpečnost při užívání stavby

Novostavba nebude mít negativní vliv na bezpečnost užívání samotné stavby ani stávajícího objektu zš.. Řešení stavby respektuje požárně bezpečnostní předpisy.

B.2.6. Základní charakteristika objektů

a) stavební řešení,

SO 01

- Zemní práce
 - Sejmутí ornice tl. 0,3 m
 - Výkopy pro základové pasy
 - Výkopy pro dešťovou kanalizaci – napojení na přilehlou šachtu
- Svislé konstrukce
 - Základové pasy z bednicích tvarovek tl. 150 mm na podsypu kameniva tl. 100 mm
 - Vodorovná výztuž 2×10 mm v každé ložné spáře
 - Svislá výztuž 2×10 mm v každé tvarovce
 - Obvodový plášť – rámová dřevěná konstrukce z trámků 60×100 oboustranně opláštěná sádrovláknitými deskami bez vložené tepelné izolace
 - Vnější povrchová úprava ETICS z EPS tl. 30 mm + stěrka-omítka
 - REI 15 DP2
- Vodorovné konstrukce
 - Podlaha
 - ze zámkové dlažby na štěrkovém podsypu
 - střecha
 - Fošínkové krokve 60×160 mm
 - Příčné ztužení proti klopení s vloženými fošnami
 - Zastropení z OSB desky tl. 22 mm P+D
 - Podhled
 - SDK podhled na ocelových závěsech kotvených do krokví
 - (4.11.11) 1×RF(DF) 12,5 mm - EI 15
 - Vnější
 - Krytina střechy bude provedena z PVC folie tl. 1,5 mm
 - Žlaby a svody budou provedeny z lakovaného plechu
- Konstrukce a práce PSV
 - Izolace proti vodě a vlhkosti
 - Separční pás z bitumenové rohože pod dřevěné prvky u základového pasu
 - Pod PVC folii Geotextilie 300 g/m2

- Výplně otvorů
 - Vnější dvoukřídlé dveře budou ocelové zateplené v kovové zárubni
 - Budou splňovat požadavky pbr

b) konstrukční a materiálové řešení,

Uvedený popis je proveden v předchozí kapitole.

c) mechanická odolnost a stabilita.

Mechanická odolnost a stabilita bude odpovídat požadavkům na ni kladených.

B.2.7. Základní charakteristika technických a technologických zařízení

a) technické řešení,

Do objektu nebude přivedena voda. Dešťová kanalizace bude napojena na liniový žlab v ploše hřiště.

Plynovod

- Do objektu nebude přiveden

Elektroinstalace - silnoproud

Pro potřeby osvětlení bude z přílehlého rozvaděče v kotelně přiveden kabel. Vedení bude provedeno v zemi v chrániče kopoflex.

Vytápění a TV

- Objekt nebude vytápěn.

Vzduchotechnika

- Objekt bude větrán infiltrací.

Hromosvodná soustava

- Na střeše nebude instalována jímací soustava. Objekt základní školy pokrývá před bleskem okolí.

b) výčet technických a technologických zařízení.

V objektu nebudou instalovány..

B.2.8. Zásady požárně bezpečnostního řešení

Požárně bezpečnostní řešení je předmětem samostatné části PD.

B.2.9. Úspora energie a tepelná ochrana

Objekt není vytápěn.

B.2.10. Hygienické požadavky na stavby, požadavky na pracovní a komunální prostředí

V objektu budou osazeny LED svítidla. Stavební úpravy svým charakterem a vybavením neřeší ochranu proti hluku.

B.2.11. Zásady ochrany stavby před negativními účinky vnějšího prostředí

Nejsou známy žádné škodlivé vlivy vnějšího prostředí, které by poškozovaly objekt či jeho dílčí části či povrchové úpravy. Použití současných obvyklých konstrukčních postupů, kvalitních ověřených materiálů a certifikovaných systémů prodlouží životnost takto novostavy. Objekt se nenachází v ochranných pásmech, které by měly vliv na konstrukce objektu.

a) ochrana před pronikáním radonu z podloží,

Nemá vliv.

b) ochrana před bludnými proudy,

Nemá vliv.

c) ochrana před technickou seizmicitou,

Nemá vliv.

d) ochrana před hlukem,

Nemá vliv..

e) protipovodňová opatření,

Nemá vliv.

f) ostatní účinky - vliv poddolování, výskyt metanu apod.

Nemá vliv.

B.3. Připojení na technickou infrastrukturu

Navrhované stavební práce nebudou vyžadovat provádění nových přípojek inženýrských sítí ani provádění přeložek sítí. Stavební práce budou pouze vyžadovat dočasný odběr el. energie a vody. Možný způsob odběru (napojení) bude řešeno mezi dodavatelem a investorem. Objekt skladu bude napojen na objektový rozvod NN v místě rozvaděče kotelny, kde bude osazen jistič.

B.4. Dopravní řešení

Není předmětem. Do objektu je možné se dostat areálovými chodníky..

B.5. Řešení vegetace a souvisejících terénních úprav

Po dokončení stavebních prací budou provedeny terénní úpravy v takovém rozsahu, aby bylo okolí stavby upraveno do původního stavu. Zejména dojde k využití vykopané zeminy k vyrovnaní terénu, ke zkyplení půdy s možným využitím rotavátoru, k vysetí nové trávy atd.

B.6. Popis vlivů stavby na životní prostředí a jeho ochrana

Při nakládání s odpady bude uplatněna hierarchie odpadového hospodářství stanovená § 3 zákona č. 541/2020 Sb., o odpadech (přecházení vzniku odpadů, příprava k opětovnému použití, recyklace, jiné využití, včetně energetického využití, odstranění). Odpady budou na staveništi soustřeďovány podle jednotlivých druhů a kategorií do vhodných shromažďovacích prostředků, průběžně odváženy a předány do příslušných zařízení určených pro nakládání s daným druhem a kategorií odpadu (druh zařízení uveden v tabulce odpadů). Přesné místo likvidace odpadů bude stanoveno realizační firmou, která také zajistí uchování dokladů o způsobu likvidace

č.	Název	Kód odpadu	Likvidace	Hmotnostní podíl (odhad) [t]	Kategorie odpadu
1	Jiná odpadní lepidla a těsnicí materiály	08 04 10	řízená skládka	0,0	O
2	Odpadní materiály na bázi skelných vláken	10 11 03	řízená skládka	0,0	O
3	Papírové a lepenkové obaly	15 01 01	přednostní předání k recyklaci	0,1	O
4	Plastové obaly	15 01 02	přednostní předání k recyklaci	0,1	O
5	Dřevěné obaly	15 01 03	přednostní předání k recyklaci	0,2	O

6	Kovové obaly	15 01 04	přednostní předání k recyklaci	0,1	O
7	Beton	17 01 01	přednostní předání k recyklaci	0,0	O
8	Cihly	17 01 02	přednostní předání k recyklaci	0,0	O
9	Tašky a keramické výrobky	17 01 03	přednostní předání k recyklaci	0,0	O
10	Dřevo	17 02 01	přednostní předání k recyklaci	0,2	O
11	Sklo	17 02 02	přednostní předání k recyklaci	0,0	O
12	Plasty	17 02 03	přednostní předání k recyklaci	0,0	O
13	Asfaltové směsi neuvedené pod číslem 17 03 01	17 03 02	přednostní předání k recyklaci	0,05	O
14	Železo a ocel	17 04 05	přednostní předání k recyklaci	0,05	O
15	Směs kovů	17 04 07	přednostní předání k recyklaci	0,0	O
16	Zemina a kamení neuvedené pod číslem 17 05 03	17 05 04	přednostní předání k recyklaci	1,0	O
17	Izolační materiály neuvedené pod čísly 17 06 01-03	17 06 04	přednostní předání k recyklaci	0,1	O
18	Stavební materiál na bázi sádry neznečištěný nebezp. Látkami	17 08 02	řízená skládka	0,0	O
19	Směsné stavební materiály neobsahující nebezpečné látky	17 09 04	řízená skládka	0,0	O
20	Biologicky rozložitelný odpad	20 02 01	řízená skládka	0,0	O
21	Směsný komunální odpad	20 03 01	Energetické využití odpadu	0,5	O

O-ostatní, N-nebezpečný

S veškerými odpady z bouracích prací bude nakládáno v souladu s podmínkami stanovenými zákonem č. 541/2020 Sb., o odpadech. Odpady vzniklé během realizace, budou tříděny podle jednotlivých druhů a kategorií a v souladu s hierarchií odpadového hospodářství předány do zařízení určeného k využívání odpadů formou např. recyklace, energetického využití atd. Během stavby budou vznikat odpady běžné u stavební výroby. Třídění odpadů bude probíhat přímo na staveništi.

Jedná se především o stavební suť, izolační materiály apod. Seznam odpadů je uveden v následujícím výčtu, katalogová čísla odpovídají Katalogu odpadů z Vyhlášky 8/2021 Sb. Pokud budou při pracích vznikat nebezpečné odpady, je původce odpadu povinen předat odpad do zařízení určeného k nakládání s ním.

Dodavatel před zahájením prací předloží schválený plán třídění odpadů ze stavby v souladu s hierarchií odpadového hospodářství, které budou předány do zařízení určeného k využívání odpadů

- a) vliv stavby na životní prostředí - ovzduší, hluk, voda, odpady a půda,
Ovzduší

Stavebními úpravami nejsou dotčeny zájmy chráněné orgánem vykonávajícím státní správu v oblasti ochrany ovzduší dle zák. č. 201/2012 Sb.

Hluk

Při stavbě musí být dodrženy hygienické limity hluku ze stavební činnosti po dobu provádění stavebních prací je nutno dodržet Nařízení vlády 148/2006 Sb. o ochraně zdraví před nepříznivými účinky hluku a vibrací. Zejména je nutno dodržet § 11 této vyhlášky Hygienické limity hluku v chráněném venkovním prostoru staveb a v chráněném venkovním prostoru.

Po dokončení stavby nebude tato zdrojem žádného hluku nebo vibrací.

Voda

Záměrem nejsou dotčeny zájmy chráněné orgánem vykonávajícím státní správu v oblasti ochrany vod dle zák. č. 254/2001 Sb. Dle mapových podkladů na portal.gov.cz se stavba nenachází v ochranných pásmech vodních zdrojů ani v chráněné oblasti přirozené akumulace vod. Nehrozí tedy jejich narušení. Při provádění stavby je nutné zamezit plýtvání vodou a vypouštění špinavých vod do kanalizace.

Odpady

S veškerými odpady z bouracích pracích bude nakládáno v souladu s podmínkami stanovenými zákonem č. 541/2020 Sb., o odpadech. Odpady vzniklé během realizace, budou tříděny podle jednotlivých druhů a kategorií a v souladu s hierarchií odpadového hospodářství předány do zařízení určeného k využívání odpadů formou např. recyklace, energetického využití atd. Během demolice budou vznikat odpady běžné u stavební výroby. Třídění odpadů bude probíhat přímo na staveništi.

Půda

Záměrem nejsou dotčeny zájmy chráněné orgánem ochrany zemědělského půdního fondu dle zák. č. 334/1992 Sb.

b) vliv stavby na přírodu a krajinu (ochrana dřevin, ochrana památných stromů, ochrana rostlin a živočichů apod.), zachování ekologických funkcí a vazeb v krajině

Stavební práce nebudou mít negativní vliv na přírodu a krajinu. Při provádění stavby bude bráno v úvahu okolní prostředí. Je nutné dodržovat všechny platné předpisy a vyhlášky týkající se provádění staveb a ochrany životního prostředí. Ekologické funkce a vazby v krajině budou zachovány.

c) vliv stavby na soustavu chráněných území Natura 2000,

Stavba nezasahuje do chráněných území z hlediska ochrany ŽP – soustavy NATURA 2000 (dle portal.gov.cz/mapy).

B.7. Ochrana obyvatelstva

Novostavba nebude mít vliv na stávající řešení školního provozu. Během stavebních prací však dojde k částečnému omezení pohybu osob v blízkosti stavby a to vzhledem k pohybu pracovníků a manipulací s materiálem. Dále bude stanoveno bezpečnostní pásmo kolem lešení.

B.8. Zásady organizace výstavby

a) potřeby a spotřeby rozhodujících médií a hmot

Po dohodě s provozovatelem objektu se bude voda a elektřina odebírat z technických prostor kotelny. Spotřeba bude měřena podružně „antoníčkem“.

b) odvodnění staveniště,

Všechny kanalizační vpusti umístěné v prostoru staveniště budou zakryty ochrannou deskou umožňující odtok vody, avšak zabraňující zanesení vpusti stavebním materiálem.

c) napojení staveniště na stávající dopravní a technickou infrastrukturu,

Během realizace nesmí dojít k poškození inženýrských sítí a přípojek.

Během stavebních prací musí být zajištěn přístup ke stávajícím revizním šachtám a uzávěrům inženýrských sítí a nesmí být na nich postaven žádný sklad ani žádné jiné zařízení.

d) vliv provádění stavby na okolní stavby a pozemky,

Veškeré stavební práce budou prováděny způsobem, který neovlivní provoz okolních staveb.

e) ochrana okolí staveniště a požadavky na související asanace, demolice, kácení dřevin,

Staveniště bude oploceno a mimo vyznačenou plochu staveniště nebude docházet ke stavebním pracím. V případě poškození okolních ploch (např. pojezdem zásobování stavby) budou tyto plochy uvedeny do původního stavu.

e) maximální zábory pro staveniště

Jako plocha pro případný mezisklad izolace, stavebního řeziva, hydroizolačních folií apod. bude sloužit prostor hřiště o půdorysné ploše cca 20 m², umístěný na zpevněné ploše u regenerovaného objektu (viz výkres POV). Bude zde umístěna také buňka mobilního WC.

Po dohodě s investorem se využijí některé nevyužívané prostory v objektu jako sklady – pro maltové směsi, omítkoviny apod., obecně materiály nehořlavé a netěkavé povahy.

f) maximální produkovaná množství a druhy odpadů a emisí při výstavbě, jejich likvidace,

Při nakládání s odpady bude uplatněna hierarchie odpadového hospodářství stanovená § 3 zákona č. 541/2020 Sb., o odpadech (přecházení vzniku odpadů, příprava k opětovnému použití, recyklace, jiné využití, včetně energetického využití, odstranění). Odpady budou na staveništi soustřeďovány podle jednotlivých druhů a kategorií do vhodných shromažďovacích prostředků, průběžně odváženy a předány do příslušných zařízení určených pro nakládání s daným druhem a kategorií odpadu (druh zařízení uveden v tabulce odpadů). Přesné místo likvidace odpadů bude stanoveno realizační firmou, která také zajistí uchování dokladů o způsobu likvidace

g) bilance zemních prací, požadavky na přísun nebo deponie zemin

Nebude potřeba řešit.

h) ochrana životního prostředí při výstavbě,

Provádění stavby nebude mít výrazný vliv na životní prostředí, níže uvedenými opatřeními bude tento vliv co nejvíce eliminován.

V průběhu regeneračních prací je nutné respektovat následující požadavky:

Chránit kvalitu podzemních vod a ovzduší

Chránit ponechané porosty v blízkém okolí stavby

o zachovat vzrostlou zeleň v maximální míře

o případný ořez křovin musí být proveden odbornou firmou

o kola mechanismů, která se budou pohybovat v bezprostřední blízkosti kořenů stromů, budou podložena vhodnými prostředky (např. štetovnice Larsen)

o větve keřů a stromů, které budou zasahovat do prostoru lešení, budou opatrně ohnuty a přivázány

Chránit dopravní trasy před znečištěním – pokud k tomu dojde, je dodavatel povinen toto znečištění neprodleně odstranit. Dopravní prostředky budou před výjezdem ze staveniště řádně očištěny.

Provádět protihluková opatření

o využívat mechanizaci s nižším hlukovým zatížením

o omezit hlučné práce v dopoledních hodinách

o zamezit běhu strojů zvláště se spalovacími motory naprázdno

Provádět opatření proti prašnosti

o zamezit prašnosti kropením

o demoliční práce provádět postupným rozebíráním

Udržovat na staveništi pořádek a dodržovat bezpečnostní předpisy a vyhlášky

Nádoby na odpad budou trvale umístěny mimo veřejné prostranství a suť bude průběžně odvážena na zajištěnou skládku

Ochrana přírody a krajiny dle § 5a zákona č. 114/1992 Sb., v platném znění

o při realizaci stavby nesmí dojít k úmyslnému poškozování či ničení hnízd a vajec nebo k odstraňování hnízd volně žijících ptáků a k úmyslnému usmrcování nebo odchytu volně žijících ptáků.

Během regeneračních prací bude vznikat odpad. Nakládání s odpady se bude řídit zákonem o odpadech č. 185/2001 Sb., především § 10, §16, §17 a §24. Vyhláška č. 381/2001 Sb. v příloze 1 uvádí katalog odpadů, který slouží pro stanovení způsobu jejich likvidace. Vyhlášku doplňuje změna – vyhláška č. 503/2004 Sb. Dodavatel stavby musí při likvidaci odpadů postupovat v souladu s platnými předpisy a požadavky hlavního hygienika.

i) zásady bezpečnosti a ochrany zdraví při práci na staveništi, posouzení potřeby koordinátora bezpečnosti a ochrany zdraví při práci podle jiných právních předpisů,

Před zahájením prací projedná dodavatel stavby a stavebník na příslušném odboru města bezpečnost a ochranu zdraví z hlediska veřejných zájmů. Také bude stanoven provozní řád stavby.

Dodržovány budou požadavky zákonů a vyhlášek v platném znění, zejména:

262/2006 Sb. Zákoník práce

309/2006 Sb. O bezpečnosti a ochraně zdraví při práci

258/2000 Sb. O ochraně veřejného zdraví

591/2006 Sb. Nařízení vlády o bližších minimálních požadavcích na bezpečnost a ochranu zdraví při práci na staveništích

Dále budou dodržovány Nařízení vlády, normy, vyhlášky:

571/2006 Sb., 133/1985 Sb., 246/2001 Sb.

Při provádění veškerých prací je nutné dbát na zajištění bezpečnosti práce při výstavbě a dodržování příslušných ustanovení vyhlášky ČÚBP A ČBÚ č. 324/1990 Sb.

Dále byla použita vyhláška č. 48/1982 Sb., která je v některých částech zrušena vyhláškou č.192/2005 Sb.

Bezpečnost obyvatel:

osadí se orientační a výstražné tabule

osadí se noční osvětlení na nebezpečných místech, jestliže toto nezajišťuje veřejné osvětlení

osadí se zábradlí, zátarasy, můstky a potřebné oplocení, které je nutno realizovat dostatečně pevné

v prostoru výkopových prací se provedou bezpečnostní opatření z hlediska bezpečnosti práce pracovníků – svahování nebo pažení výkopů

v prostoru výkopových prací se provedou bezpečnostní opatření z hlediska obyvatel – prostor výkopových prací musí být zajištěn proti vstupu nepovolaných osob

Bezpečnost okolních komunikací:

osadí se příslušné dočasné dopravní značení

Povinnosti zadavatele stavby dle Zákona č. 309/2006 Sb. O bezpečnosti a ochraně zdraví při práci

1) Budou-li na staveništi působit zaměstnanci více než jednoho zhotovitele stavby, je zadavatel stavby povinen určit potřebný počet koordinátorů bezpečnosti a ochrany zdraví při práci na staveništi (dále jen "koordinátor") s přihlédnutím k rozsahu a složitosti díla a jeho náročnosti na koordinaci ve fázi přípravy a ve fázi jeho realizace.

Při přípravě a realizaci staveb se koordinátor neurčuje i při působení zaměstnanců více než jednoho zhotovitele stavby v případech:

- a) u nichž nevzniká povinnost doručení oznámení o zahájení prací na OIP
- b) které provádí stavebník sám pro sebe svépomocí podle § 160 odst. 3 stavebního zákona, nebo
- c) nevyžadujících stavební povolení ani ohlášení dle § 103 stavebního zákona

2) V ostatních případech, kdy při realizaci stavby:

a) celková předpokládaná doba trvání prací a činností je delší než 30 pracovních dnů, ve kterých budou vykonávány práce a činnosti a bude na nich pracovat současně více než 20 fyzických osob po dobu delší než 1 pracovní den, nebo

b) celkový plánovaný objem prací a činností během realizace díla přesáhne 500 pracovních dnů v přepočtu na jednu fyzickou osobu,

je zadavatel stavby povinen:

doručit oznámení o zahájení prací, jehož náležitosti stanoví prováděcí právní předpis, oblastnímu inspektorátu práce příslušnému podle místa staveniště, nejpozději do 8 dnů před předáním staveniště zhotoviteli; oznámení může být doručeno v listinné nebo elektronické podobě. Dojde-li k podstatným změnám údajů obsažených v oznámení, je zadavatel stavby povinen provést bez zbytečného odkladu jeho aktualizaci.

stejnopis oznámení o zahájení prací musí být vyvěšen na viditelném místě u vstupu na staveniště po celou dobu provádění stavby až do ukončení prací a předání stavby stavebníkovi k užívání. Rozsáhlé stavby mohou být označeny jiným vhodným způsobem, například tabulí s uvedením potřebných údajů. Uvedené údaje mohou být součástí štítku nebo tabule umístované na staveništi nebo stavbě.

3) Budou-li na staveništi vykonávány práce a činnosti vystavující fyzickou osobu zvýšenému ohrožení života nebo poškození zdraví, které jsou stanoveny prováděcím právním předpisem (Příloha č. 5 k nařízení vlády č. 591/2006 Sb.), stejně jako v případech podle odstavce 2), zadavatel stavby zajistí, aby před zahájením prací na staveništi byl zpracován plán bezpečnosti a ochrany zdraví při práci na staveništi podle druhu a velikosti stavby tak, aby plně vyhovoval potřebám zajištění bezpečné a zdraví neohrožující práce. V plánu je nutné uvést potřebná opatření z hlediska časové potřeby i způsobu provedení; musí být rovněž přizpůsoben skutečnému stavu a podstatným změnám během realizace stavby.

Posouzení potřeby koordinátora bezpečnosti

dle §14, odst.1, zák. 309/2006 Sb., je zadavatel stavby povinen určit koordinátora bezpečnosti a ochrany zdraví při práci na staveništi,

Oznámení o zahájení prací na OIP

dle §15, odst.1, zák. 309/2006 Sb., je zadavatel stavby povinen doručit oznámení o zahájení prací, jehož náležitosti stanoví prováděcí právní předpis, oblastnímu inspektorátu práce příslušnému podle místa staveniště nejpozději do 8 dnů před předáním staveniště zhotoviteli; oznámení může být doručeno v listinné nebo elektronické podobě,

Zpracování plánu BOZP na staveništi

dle §15, odst.2, zák. 309/2006 Sb., je zadavatel stavby povinen zajistit vypracování plánu bezpečnosti a ochrany zdraví při práci na staveništi

dle přílohy č. 5 k nařízení vlády č. 591/2006 Sb. budou na staveništi vykonávány práce a činnosti vystavující fyzickou osobu zvýšenému ohrožení života nebo poškození zdraví:

- Práce, při kterých hrozí pád z výšky nebo do volné hloubky více než 10 m.
- Práce spojené s montáží a demontáží těžkých konstrukčních stavebních dílů kovových, betonových, a dřevěných určených pro trvalé zabudování do staveb.

Na stavbě bude pracovat proměnlivý počet pracovníků, předpokládá se 10 - 20 denně v závislosti na rozsahu současně prováděných prací. K dispozici jim bude jedno mobilní WC u zařízení staveniště.

Pracovníci musí prokazatelně splňovat podmínky odborné a zdravotní způsobilosti. Musí být dodržovány platné všeobecné předpisy bezpečnosti práce a technických zařízení při stavebních pracích, zejména pak předpisy pro práci ve výškách, pro stavbu lešení a závěsných lávek a práci na nich, pro práci s elektrickými přístroji. Je nutné dodržovat hygienické předpisy a respektovat další ustanovení o bezpečnosti práce a ochraně zdraví obsažené v technických podmínkách pro

používané materiály a výrobky. Pracovníci musí být s plánem BOZP a příslušnými platnými předpisy prokazatelně seznámeni. Musí být dodrženo používání osobních ochranných pomůcek a pracovních oděvů předepsaných pro užívané materiály a práce. Pracovníkům je zakázáno donášet a požívat alkoholické nápoje na staveništi.

k) úpravy pro bezbariérové užívání výstavbou dotčených staveb,

Stávající úpravy pro bezbariérový provoz nebudou dotčeny.

l) zásady pro dopravně inženýrské opatření,

K omezení provozu na veřejných komunikacích stavebními úpravami nedojde a není tedy nutné řešit žádné dopravní inženýrská opatření.

m) stanovení speciálních podmínek pro provádění stavby,

Jsou stanoveny speciální podmínky pro provádění stavby.

n) postup výstavby, rozhodující dílčí termíny.

Předpokládané zahájení výstavby bude ve třetí čtvrtletí roku 2023, délka trvání výstavby bude cca 1 měsíc.

Časový postup prací bude uveden v dodavatelském harmonogramu výstavby, který zohledňuje možnosti pracovních skupin a mechanismů.

B.9. Celkové vodohospodářské řešení

V projektu není řešeno, daného záměru se netýká.

V Brně dne 10/2022

.....
Tomáš Sýkora